

קנדה

31/07-08/08/2012

31/07/2012

ונקובר



המוזיאון לאנתרופולוגיה אוניברסיטת קולומביה הבריטית

התחלנו בנסיעה בהסעה לשדה התעופה בשעה
5 בבוקר.

טיסה ראשונה לפורטלנד, אורגון. טיסה שניה
לונקובר, קנדה. הגענו וסבא וסבתא היו שם...
הם סיפרו לי שהם היו אמורים לטוס אתנו, אבל
משהו השתבש.

עם סבא וסבתא נסענו למוזיאון על תרבות
האינדיאנים.

משם נסענו להר גראוס, עלינו למעלה ברכבל
לראות את הנוף. על הר גראוס פגשנו גם את
קולה וגרינדר, שני דובי גריזלי יתומים,
שמגודלים באזור טבעי אך מגודר.

משם נסענו לסכר קליבלנד, שם עברנו על גשר
שתלוי מעל נהר.

בערב אכלנו במסעדה יפנית מצוינת.



הר גראוס Grouse Mountain







גשר קפילנו
Capilano Suspension Bridge



01/08/2012

ונקובר



Canada Place



הבית המשולש



שעון הקיטור



היום היינו במזה יפה, ראינו אוניה עצומה בגודלה, מטוסים ממריאים ונוחתים על הים.

אחר כך ראינו שעון קיטור מפורסם, והגענו בדיוק בזמן שהוא צלצל. הוא ניגן את המנגינה של הביג בן בלונדון.

משם הלכנו לצ'יינה טאון, אכלנו דים סאם, אבל לא בעגלות כמו שרצינו. המשכנו לגן הסיני של ד"ר סון יאט סן והבית הסיני לידו משמש כמוזיאון. מצאתי פסלים וכל מיני הפתעות שהיו שם במיוחד לילדים. בתור פרס קיבלתי מטבע שוקולד.

היינו בהממה טרופית עם תוכים בפארק אליזבת. המקום היה פעם מחצבה, וכשסיימו להצוב בה, שיפרו את פני הנוף והפכו את המקום לפארק.

אחר כך, ברציף האומנים "באי גרנוויל", ראינו איך מגלפים טוטם אינדיאני.

בערב נכנסנו למול (קניון) בונקובר. נדהמנו מהגודל של המקום.



הגן הסיני ע"ש דר' סון-יאט-סון





חממת בלודל Bloedel Conservatory
גן המלכה אליזבת Queen Elizabeth Park











גן המלכה אליזבת Queen Elizabeth Park



האי גרנוויל Granville Island

02/08/2012

לאורך נהר הפרייזר



גשר אלכסנדרה הישן





שער הגיהנום
Hell's Gate





נסענו 650 ק"מ מונקובר לנהר הכחול.
התחלנו בנסיעה לאורך נהר הפרייזר. עצרנו
בגשר אלכסנדרה הישן.
אחר כך ירדנו ברכבל אל שער הגיהנום
(Hell's Gate), לראות את המוזיאון שמספר
את סיפורם של דגי הסלמון.
היה מעניין.
הלכנו להפש דב ליד שיחי הדובים. לא מצאנו.

בין קמלופס וסלמון ארם From Kamloops to Salmon Arm

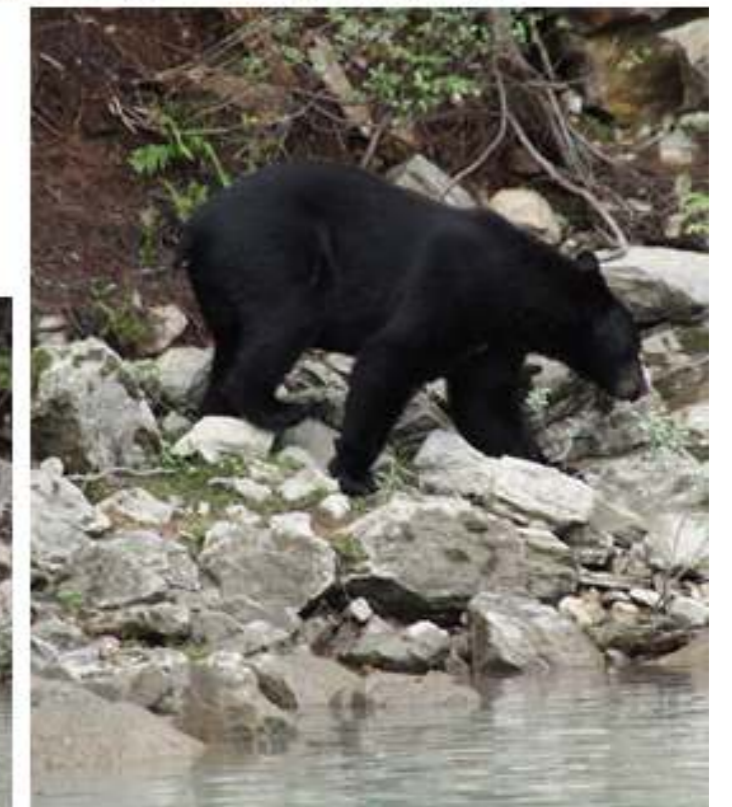




03/08/2012

מהנהר הכחול אל הרי הרוקיס







שמורת ג'ספר Jasper National Park



התחלנו את היום בספארי דובים על המים,
באגמים שליד הנהר הכחול .

ראינו דובים ונשר.

משם נסענו לפארק ג'ספר. התחלנו מהר
אדית קאוול. שם ראינו קרחון והמים היו
שם ממש קפואים.

אחר כך נסענו לגבול המזרחי של הפארק
שם שיכשכנו רגליים במעיין המים (שנקרא
מעין פוקהונטס).

החיות שראינו: דובים, נשר, סנאים,
איילים, יעלים, עז הרים, מכרסם שהוא לא
סנאי.

ישנו מהוץ לשמורה בעיירה הינטון.





הר אדית קאוול וקררון המלאך
Mount Edith Cavell and Angel Glacier







המעינות החמים מיטה
Miette Hot Springs

04/08/2012

שמורת ג'ספר





קניון מאלין
Maligne Canyon







חוזרים לפארק ג'ספר.

מתחילים בקניון מאלין העמוק ומבקרים
באגם אנט והסנאי שלצידו.

נוסעים אל העיירה ג'ספר משם יוצאים
באוטובוס צהוב לרפטינג בנהר אטבסקה.

בנוסף עשינו גם טיול לאגם מאלין וצפינו
בדוב גריזלי, סנאי, דוב שחור, עז הרים,
אלקים ואלקות.

אגם אנט
Annette Lake

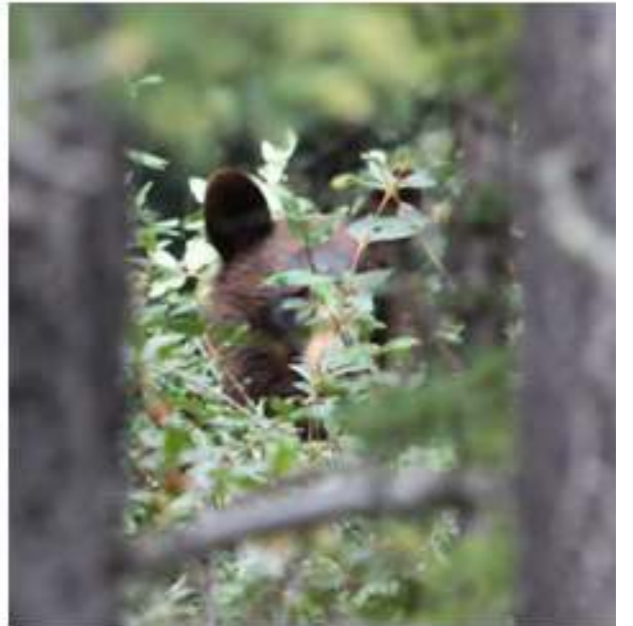






רפטינג על נהר אטבסקה
Athabasca River rafting







אגם מאלין
Maligne Lake



05/08/2012

שמורת ג'ספר



מפלי אטבסקה
Athabasca Falls





בבוקר יצאנו בדרכנו מהינטון, דרך פארק
ג'ספר, דרומה לכיוון שמורת באגף.

ביקרנו במפלי האטבסקה, לידם התחלנו
אתמול את הרפטינג.

ביקרנו במפלי הסאנוואפטה.

נסענו בכביש הקרחונים וראינו דוב. אחרי
הדובי, הלכנו לראות קרחון מקרוב, ואפילו
עלינו עליו. לקרחון קוראים קולומביה או
שדה הקרח קולומביה.

הקרחון בצבעים כחלחל-ירקרק.

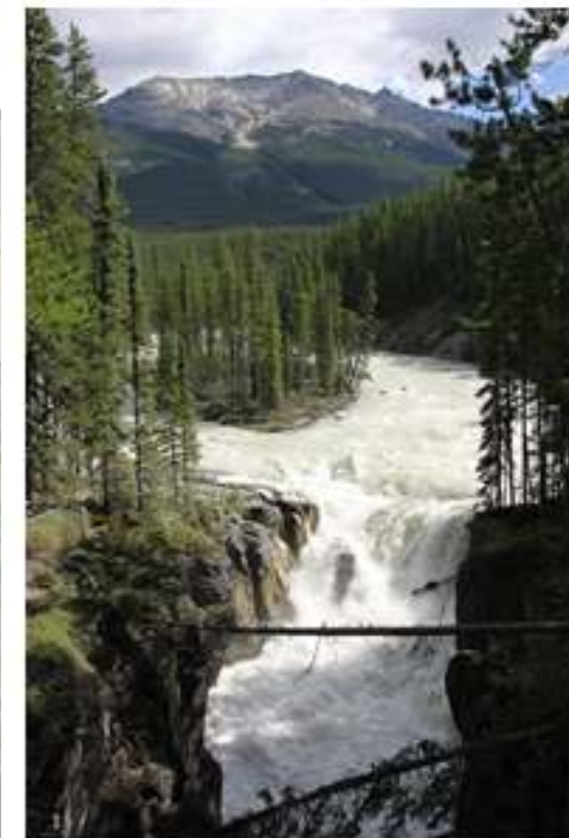
(עכשיו אני מבין את הביטוי "קצה
הקרחון". הוא ענקי!)

היינו בתצפית עם עור של דובה, ואת
תחילת הנהר אטבסקה, בו עשינו ראפטינג.

אחר כך אמא ואני שטנו בקאנו באגם
לוזיז.

נוסעים דרך כביש עמק הבואו ללינה מחוץ
לשמורה ממזרח, בעיירה קנמור.

מפלי סנוואפטה
Sunwapta Falls





קרחון קולומביה
Columbia Icefield



Welcome to the Columbia Icefield

Jasper National Park of Canada



Jasper, Banff, Kootenay and Yoho national parks, together with the provincial parks of Hamber, Mount Robson and Mount Assiniboine, are recognized internationally as a **UNESCO World Heritage Site**. The Canadian Rocky Mountain Parks World Heritage Site encompasses 20,585 km² – one of the largest protected areas in the world.



Parker Ridge
5.2 km return
(2 - 3 hours)



Trailhead: 8.8 km south of the Icefield Centre on Highway 93. Look for the hiker sign at the large parking lot on the right.



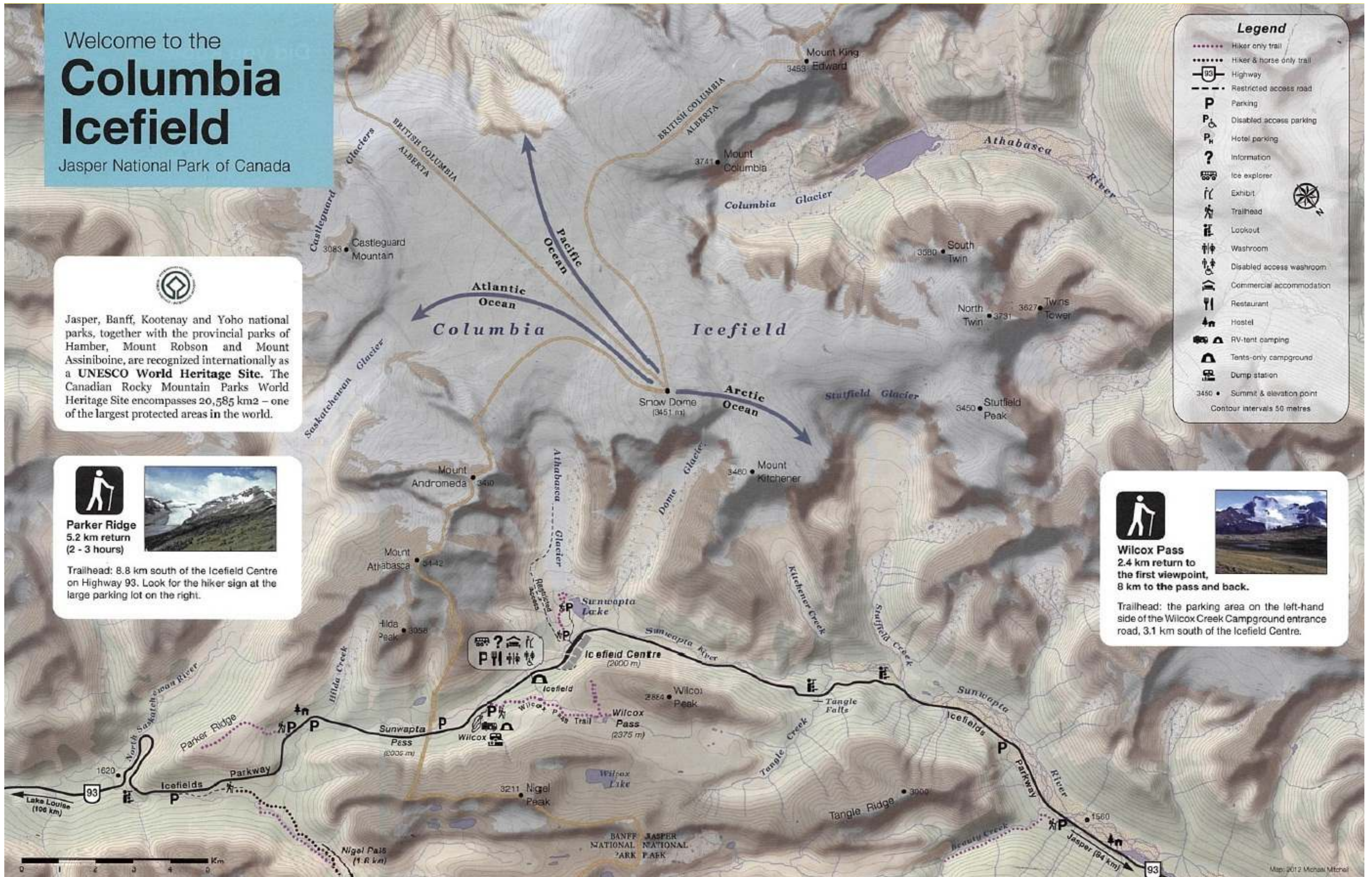
Wilcox Pass
2.4 km return to
the first viewpoint,
8 km to the pass and back.

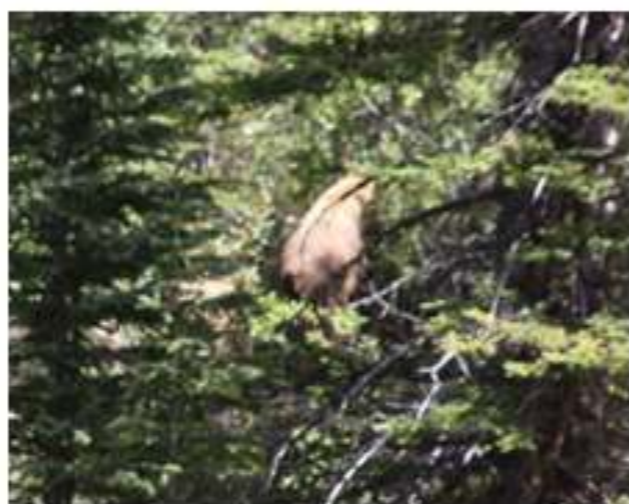


Trailhead: the parking area on the left-hand side of the Wilcox Creek Campground entrance road, 3.1 km south of the Icefield Centre.

Legend

- Hiker only trail
- Hiker & horse only trail
- Highway
- Restricted access road
- Parking
- Disabled access parking
- Hotel parking
- Information
- Ice explorer
- Exhibit
- Trailhead
- Lookout
- Washroom
- Disabled access washroom
- Commercial accommodation
- Restaurant
- Hostel
- RV-tent camping
- Tents-only campground
- Dump station
- Summit & elevation point
- Contour intervals 50 metres





נהר מיסטאיה
Mistaya River





אגם פייטו
Peyto Lake







אגם וקררון בואו
Bow Lake and Glacier







אגם לואיז
Lake Louise



06/08/2012

באנף Banff

התחלנו את יומנו בהר הגופרית. עלינו
ברכבל לתצפית, ושם ראינו את משרד
החזאי שהיה פעם.

בנוסף, אמא ואני עלינו לתצפית, שם
ראינו כמה רחוקה ירושלים מאתנו.

אחר כך, קנינו פאדג' ומתנות בבאנף.

משם נסענו לאגם מוריין שם טיילנו
ושטנו כולנו בקאנו.

חזרנו לכביש עמק הבואו וטיילנו בקניון
ג'ונסון שם הגענו עד למתחת למפל.

וואו! שלוש אטרקציות ביום אחד! מגניב!



הר סולפור (גפרית)
Sulphur Mountain



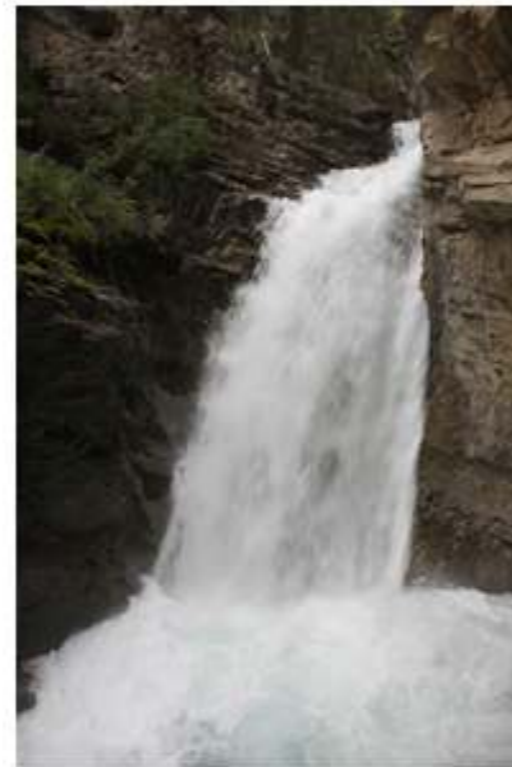




אגם מוריין
Lake Moraine







קניון ג'ונסטון
Johnston Canyon



07/08/2012

בדרך מהרי הרוקיס לונקובר



מפל טקקאו
Takakkaw Falls





אגם אמרלד (ברקת)
Emerald Lake



גשר טבעי Natural Bridge





שמורת הקרחון
Glacier National Park



היום ראינו את המנהרות הסיבוביות של הרכבת.

בנו את המנהרות האלה כפתרון לעלייה בהר בהדרגה לרכבת.

ראינו גם את המפל הגדול שנקרא טקאו.

אהר כך ראינו גשר טבעי מאבנים על פני נהר רחב ואת המפל הצר שמתחת לגשר.

בסוף ראינו את האגם אמרלד, שצבע המים בו טורקיז. ראינו את קצות הקרחונים שמסביבו.

המשך היום היה נסיעה ארוכה עד פאתי ונקובר.

היום נפרדנו מסבא וסבתא וטסנו חזרה לארה"ב, לתמי ולרודי.
הגענו אהה"צ לגוליטה.

08/08/2012

ונקובר – בדרך לארצות הברית

